



# DOSSIER DE PRESSE

CONTACT PRESSE: Hervé SIMON - TEL: 06 88 33 72 22  
- hsimon@ladrome.fr



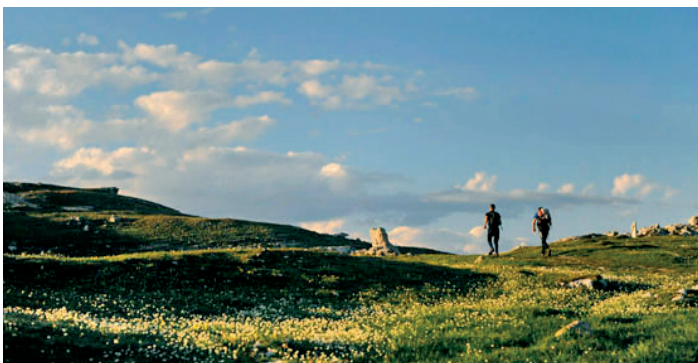
## CHAMPIONNAT DE FRANCE DES CLUBS - DRÔME 2012



# SOMMAIRE



La course d'orientation c'est quoi ?	3
Le CFC c'est quoi ?	4-5
L'équipe de France	6-7
Le territoire d'accueil	8-9
Drome & CO	10
Informations pratiques	11
Contacts	12
Annexes	12



# LA COURSE D'ORIENTATION, C'EST QUOI?

Sport pour tous par excellence, la Course d'Orientation (CO pour les initiés !) offre de belles opportunités de loisirs, de réflexion et de compétition pour les plus athlétiques. Seul ou en famille, des enfants aux vétérans, tout le monde trouvera son bonheur : celui de se promener en pleine nature ou en milieu urbain, découvrir son territoire, trouver les balises, ou courir le plus vite possible sur un parcours adapté.



La Course d'Orientation s'adresse également aux personnes en situation de handicap avec des parcours identiques ou adaptés selon le cas. Ainsi tout le monde peut profiter pleinement de ce sport et son stade : la nature.

L'équipement nécessaire pour la pratique de la CO est basique et accessible à tous : une bonne paire de baskets,

la carte du parcours, une boussole et le tour est joué.

## La boussole

Dans sa forme classique, la boussole de Course d'Orientation est une plaque et un cadran gradué en degrés, orientable par rotation. Une autre forme de boussole plus contemporaine développée pour la compétition qui se porte au pouce pour rester plus facilement au contact de la carte. Ces deux formes peuvent supporter une petite loupe bien utile quand on avance en âge ; la CO est un sport qui se pratique longtemps !



## La balise

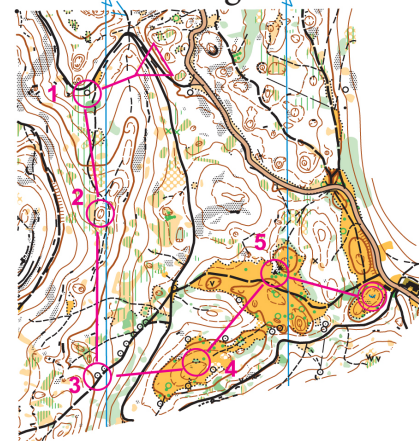
Sur la carte, la balise est matérialisée par un cercle au centre duquel se situe l'élément caractéristique du terrain choisi par le traceur (un rocher, un arbre parti-

culier, ...). Sur la carte, ces balises sont reliées les unes aux autres par un trait continu définissant le parcours à effectuer dans un ordre prédéfini.



## La carte de CO

En Course d'Orientation, on utilise des cartes spécifiques dont leur caractéristique principale est d'être très détaillée. La codification des cartes de CO est normalisée (symboles, couleurs, ...) et identique dans tous les pays. L'essentiel pour réussir son parcours est d'abord de savoir interpréter cette carte. Il est donc indispensable de connaître la légende.





# LE CFC, C'EST QUOI?



*Le CFC est le Championnat de France des Clubs de course d'orientation.*

Le CFC 2012 dans la Drome est la première compétition française officielle (délivrance des titres nationaux) qui fait suite aux championnats du monde –WOC 2011- disputés en Savoie l'été dernier. Cette manifestation constituait le point d'orgue de la course d'orientation en France.



En effet, 620 bénévoles, 650 athlètes de haut niveau et plus de 10000 spectateurs étaient présents au mois d'août pour ce temps fort majeur de la discipline dans notre pays.

Le CFC 2011 a eu lieu à Fameck en Lorraine. Le comité Drôme de C.O a déposé un dossier de candidature auprès de la Fédération française et a été retenu pour organiser le championnat officiel.

Les clubs de l'hexagone doivent disputer plusieurs épreuves au cours de la saison et marquer suffisamment de points pour se qualifier. Généralement, le titre se joue entre 3 ou 4 clubs, capables de rivaliser au plus haut niveau, du fait de leurs effectifs, des infrastructures et de l'expérience acquise.

Plusieurs titres nationaux :

- Le samedi, c'est traditionnellement, le championnat de France moyenne distance. Les épreuves de C.O en course à pied se disputent sur trois formats différents : le sprint, la moyenne distance et la longue distance. La veille de la journée des clubs, c'est donc l'épreuve individuelle de moyenne distance qui est proposée aux compétiteurs. De nombreuses catégories d'âge permettent aux femmes et aux hommes de rivaliser au sein d'une tranche d'âge proche. En effet, 32 catégories d'âges existent. La lettre H vaut pour les hommes et la lettre D pour les dames. Ainsi, la catégorie H 21 signifie que ce sont les garçons entre 18 et 35 ans (2 catégories avant et

après H21).

Quand on retrouve la lettre E après la catégorie Ex : H21E, cela signifie que ce sont les élites (coureurs inscrits sur les listes de haut niveau) et qu'ils sont les seuls habilités à courir sur ces parcours.



- Le dimanche, c'est le championnat des clubs. 8 relayeurs représentant leurs clubs enchaînent les parcours. C'est spectaculaire, car tous passent les relais dans la même zone de départ et arrivée et ils passent aussi à un point nommé « spectacle », visible de la ligne de départ par les spectateurs et tous les supporters de chaque club. Les 8 relayeurs sont déterminés par conditions d'âge et de sexe et les distances sont donc adaptées en fonction de ces paramètres.

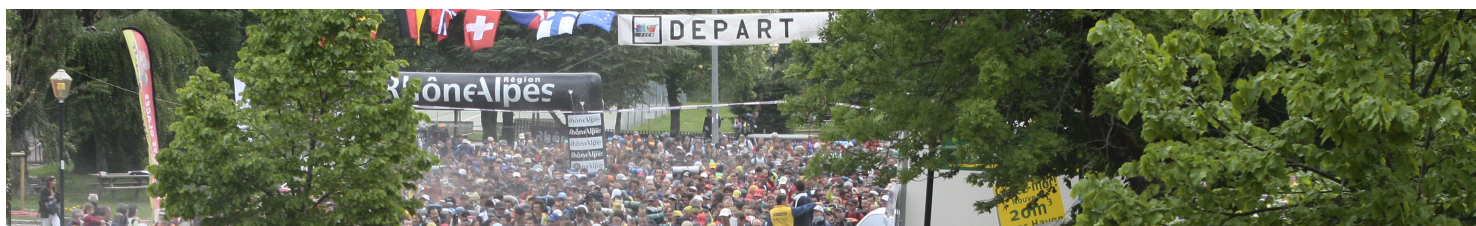
Le championnat de France des Clubs est destiné à récompenser l'équipe du club affilié à la FFCO dont les coureurs ont obtenu le meilleur résultat au cours d'une compétition pédestre se déroulant sous la forme d'un relais et organisée à cet effet.

Le championnat de France des clubs se court en 4 divisions :

- la nationale 1 (N1) est composée des 30 premiers clubs français,
- la nationale 2 (N2) est composée des 40 équipes suivantes,
- la promotion nationale (PN) est composée des 50 équipes suivantes,
- la promotion (P) est composée de toutes les équipes restantes. Donc chaque club peut inscrire plusieurs équipes. Un même club n'a droit qu'à une seule équipe en Nationale 1, en Nationale 2 et en Promotion Nationale. Par contre, il peut avoir plusieurs équipes en Promotion.



**Course d'Orientation**  
Fédération Française



### COMPOSITION DES EQUIPES

Nationale 1 et Nationale 2 : 8 coureurs

Tous les panachages d'âges et de sexe sont autorisés sous réserve que l'équipe comprenne :

- 1 jeune Homme (H14 à H18)
- 1 jeune Dame (D14 à D18)
- 1 H 35 et +
- 1 D 35 et +
- 1 Dame (D16 et +)
- 3 coureurs (H-D16 et +)

Promotion Nationale et Promotion : 6 coureurs

Tous les panachages d'âges et de sexe sont autorisés sous réserve que l'équipe comprenne :

- 1 jeune Homme ou une jeune Dame (H-D14 à H-D18)
- 1 Dame (D16 et +)
- 4 coureurs (H-D16 et +)

Un coureur ne peut faire partie que d'une seule équipe et ne peut courir qu'une seule fois. L'ordre des relayeurs et la composition des équipes doivent être respectés.

### TEMPS DE COURSE

Nationale 1 et 2

Parcours	Temps du vainqueur
1	50 minutes
2	30 minutes
3	20 minutes
4	50 minutes
5	30 minutes
6	20 minutes
7	30 minutes
8	50 minutes

Temps total de la meilleure équipe : 280 minutes

### HORAIRES DE DEPART

- Nationale 1 : ½ heure après le lever du soleil
- Nationale 2 : 30' après le départ de la Nationale 1
- Promotion Nationale : 1 h après le départ de la Nationale 1



# L'EQUIPE DE FRANCE



L'équipe de France de Course d'Orientation à pied rivalise aujourd'hui avec les maîtres de la discipline: les pays nordiques et la Suisse.

Avec 11 titres mondiaux remportés entre 2003 et 2011, Thierry GUEORGIOU est le meilleur athlète de l'histoire internationale de la Course d'Orientation. Avec François GONON, Frédéric TRANCHAND et Philippe ADAMSKI, les garçons figurent toujours en bonne place sur les podiums internationaux, tout comme Lucas BASSET, qui a remporté le titre mondial Junior en 2011. L'équipe de France féminine se classe quant à elle dans le top 10 des équipes mondiales, avec à sa tête Céline DODIN.

♀ DAMES		♂ HOMMES	
NOMS	LISTE	NOMS	LISTE
BOUCHET Charlotte	Sénior	<b>ADAMSKI Philippe</b>	Elite
CHATAING Amélie	Sénior	BASSET Lucas	Sénior
D'HARREVILLE Karine	Sénior	BOURRIN Jean-Baptiste	Sénior
D'HARREVILLE Mélanie	Sénior	COUPAT Vincent	Sénior
<b>DODIN Céline</b>	Sénior	CRESPIN Célestin	Jeune
OBSTETAR Perrine	Jeune	FLEURENT Théo	Sénior
VERCELLOTTI Capucine	Sénior	<b>GONON François</b>	Elite
VERCELLOTTI Léa	Sénior	<b>GUEORGIOU Thierry</b>	Elite
		LEPOUTRE Benjamin	Jeune
		MAGNE Thibaut	Sénior
		POUPARD Thibaut	Sénior
		<b>TRANCHAND Frédéric</b>	Elite



**Thierry GUEORGIOU** est né le 30 mars 1979.

Au départ spécialiste des courses de type moyenne distance, il domine actuellement la plupart des disciplines (longue distance, moyenne distance et relais) avec notamment dix victoires lors des championnats du monde de Course d'Orientation (WOC) en 2003, 2004, 2005, 2007, 2008, 2009 et 2011. Vainqueur de la Coupe du Monde en 2006 et 2007, il est actuellement premier au classement mondial des orienteurs.

Il fait partie du club d'orientation français N.O.Saint-Étienne (NOSE) et du club finlandais Kalevan Rasti. Il a remporté plusieurs fois les 2 courses de relais les plus importantes au monde (15000 coureurs) la « Jukola » en Finlande et la 10-Mila ( Tiomila) en Suède avec son club finlandais Kalevan Rasti. Il continue une carrière de très haut niveau et remporte le titre mondial sur les longue et moyenne distances lors des Championnats du Monde 2011, en France. Il permet à la FRANCE d'obtenir le titre mondial en relais, avec ses équipiers Philippe ADAMSKI et François GONON.

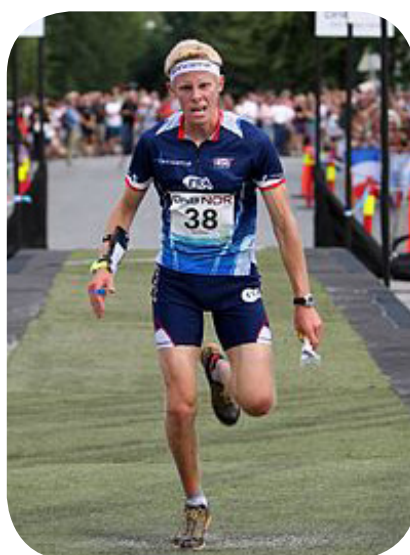
**Philippe ADAMSKI**, né le 8 avril 1985, est un orienteur français. Il est membre du club français Tous Azimuts Douai depuis ses débuts ainsi que du club Kalevan Rasti en Finlande.

Bien qu'ayant commencé la course d'orientation tardivement (à l'âge de 17 ans), il a décroché deux médailles aux championnats du monde junior en 2005 (argent en moyenne distance, bronze en longue distance) et est devenu vice-champion du monde universitaire en 2006. C'est en 2010 que Philippe Adamski a percé au plus haut niveau mondial, devenant vice-champion d'Europe en longue distance et en relais avec l'équipe de France.

En 2011, il devient champion du monde de course d'orientation en relais, avec François Gonon et Thierry Gueorgiou.



**François GONON**, né le 23 avril 1979, est un orienteur français. François Gonon remporte une médaille d'argent à Aichi en 2005 aux Championnats du monde, dans l'épreuve de relais. Il fait de même en 2006 mais aux Championnats d'Europe à Otepää. Gonon décroche une médaille de bronze en longue distance aux Championnats du monde 2008 à Olomouc (République Tchèque). Lors des championnats du monde en France, en 2011, Gonon avec l'équipe de France décroche l'or en relais, en individuel il termine 3e sur la longue distance.



**Frédéric TRANCHAND**, né le 25 mai 1988 est un orienteur français de Haut Niveau.

Il s'est révélé par une médaille d'argent au relais de l'équipe de France aux championnats d'Europe de Course d'Orientation à Primorsko.

Il a également créé la surprise au Sprint individuel des championnats du monde de Course d'Orientation à Trondheim en août 2010 en remportant la médaille de bronze, à moins d'un dixième de seconde de la 2e place, après 16'13» de course.



# LE TERRITOIRE D'ACCUEIL



## Le Vercors



Il y a 23 millions d'années, le Vercors surgit des profondeurs de l'océan. Les grands traits qui le constituent sont indissolublement liés à une aventure géologique qui fonde les grandes lignes de son paysage rassemblant falaises, plateaux et gorges dans un environnement immédiat de plaines et de collines plus modestes. Ce massif, constitué de roches sédimentaires (famille des calcaires) est l'héritage d'une histoire en trois étapes : sédimentation - émergence - érosion, conséquence directe du mouvement des continents à la surface de la Terre

La Réserve Naturelle Nationale des Hauts Plateaux du Vercors est protégée depuis 1985 sur près de 17 000 hectares, et constitue la plus grande Réserve de France métropolitaine. C'est le véritable cœur sauvage du Vercors, sans route ni habitation permanente.

Ces milieux qui s'entrecroisent, ces espèces (faune et flore) qui cohabitent, participent au patrimoine naturel du Vercors.

Dans les plaines et sur les premières pentes du massif, le chêne pubescent compose les milieux boisés. Avec l'altitude, les peuplements forestiers évoluent. On peut parcourir les hêtraies-sapinières, typiques de l'étage montagnard, ou encore la pinède de pins à crochets, plus caractéristique de l'étage subalpin.

Cultures, prairies ou alpages de montagnes, les mi-

lieux ouverts sont très diversifiés. On y trouve aussi bien des champs de lavande que des prairies de fauches, des ongulés sauvages ou des espèces domestiques.

Les milieux rocheux sont omniprésents dans un massif calcaire comme le Vercors. Lapiasz, éboulis, falaises, grottes et réseaux karstiques sont la marque de fabrique des paysages d'ici.

Si l'eau est un élément rare dans le Vercors, les milieux humides ont d'autant plus d'importance. On rencontre par exemple des zones humides, des rivières, des mares, des tourbières, de vastes réseaux de rivières souterraines ...

Quel plaisir de croiser les yeux d'un des nombreux rapaces, de voir surgir deux bois fiers au détour d'une sente ou d'apercevoir un derrière duveteux prenant la poudre d'escampette ! Quel plaisir aussi de voir des parterres de Jonquilles, des champs d'Orchidées, ou derrière un rocher, quelques petites Edelweiss.

Unique par sa taille de 17000 hectares, la Réserve des Hauts-Plateaux s'étend sur 10% du territoire du Parc naturel régional du Vercors. Elle est aujourd'hui la plus vaste réserve terrestre de France métropolitaine. Il a également été choisi pour être le théâtre de nombreux événements comme O'BIVWAK, la coupe du monde en 1996, le championnat de ligue 2011 ou encore la demi-finale Herbouilly national en 2009.



## Fond d'Urle-Chaud Clapier



Le nom laisse déjà rêveur... Et pour cause ! Des paysages époustouflants, une vue sur les hauts plateaux extraordinaire, une situation idéale pour pratiquer toutes les activités de montagne ou simplement pour prendre le temps de la contemplation !

L'été, le temps est suspendu à la beauté des paysages. De crêtes en pelouses, de forêts en vallon, on se surprend à admirer cette nature verdoyante. A cheval, à pied ou en VTT, les sentiers vous emmènent à la découverte des lieux. Un sentier thématique sur le karst est proposé pour apprendre ce que devient cette eau, si rare en Vercors !

En hiver, la station offre une très bonne complémentarité entre le domaine alpin et le domaine nordique : il suffit de traverser la route pour changer de domaine ! Le domaine nordique propose plus de 80 km de pistes, et il est

relié à deux autres portes, Lente et le Col de Carri, offrant ainsi 160 km de pistes, de quoi rassasier les plus sportifs ! Le domaine alpin est très bien adapté aux familles qui apprécieront la proximité des pistes et des services proposées par la station.

Font d'Urle Chaud Clapier est un très beau domaine de ski alpin, entre immensité sauvage et superbes forêts de la Drôme.

Les pistes sont peu nombreuses et, de par leur facilité, essentiellement dédiées aux débutants et aux familles. Mais le bonheur de skier dans une nature vierge et apaisante, loin des foules des grandes stations alpines, est un véritable moment de bonheur.

L'excellent domaine de ski de fond relié au domaine de Lente Carri (96 km de pistes) vous permettra de varier les plaisirs en découvrant les beautés de la nature du Royans.



# DROME & CO



Un atelier loisirs sera ouvert le samedi 9 juin 2012 de 11h à 16h :

## Parcours proposés :

- **Circuit ficelle:** Ce circuit ficelle est destiné aux enfants de à partir de 2 ans. Sur une longueur de 500 à 800 mètres, une ficelle est déroulée sur le sol. Des postes (8 à 10) sont répartis régulièrement le long de la ficelle. L'enfant, accompagné ou non d'un parent, effectue le parcours en suivant la ficelle et en poinçonnant sa carte aux balises. Dès 4 / 5 ans l'enfant peut réaliser son parcours tout seul.
- **Jalonné :** Ces parcours permettent à de jeunes enfants, accompagnés ou non de leurs parents, de progresser en milieu naturel, en suivant des jalons (comme une randonnée balisée) mais en ayant quand même le parcours sur la carte, pour se familiariser avec l'orientation. Selon leur niveau d'autonomie et de compréhension de la carte, ils

peuvent parfois «couper» pour rejoindre la balise suivante, en sortant du parcours jalonné.

- **Petit parcours mémo :** Parcours facile mais le participant découvre à chaque nouvelle balise, l'itinéraire qu'il va devoir emprunter pour se rendre à la suivante.

Il ne part pas avec la carte mais doit mémoriser le parcours qu'il doit faire.

- **Circuit court :** Pas de jalon. Vous êtes autonome avec votre carte pour trouver les balises. Temps de parcours estimé entre 30 et 45 mn.
- **Circuit «long» :** Techniquement facile mais avec un temps de course ou de marche plus important. Environ 1h30.

Des spécialistes de l'activité seront présents pour conseiller et guider les débutants.

- Comment orienter sa carte ?
- Comment se servir d'une boussole ?
- Explication de la carte (relief, végétation...)





## Office de tourisme pays de Royans/ Saint-Jean-en-Royans

Tél. : 04 75 48 61 39

E-mail : [ot.royans@wanadoo.fr](mailto:ot.royans@wanadoo.fr)

Web : [www.royans.com](http://www.royans.com)

## Office de tourisme Vercors Drôme/ La Chapelle-en-Vercors

Tél : 04 75 48 22 54

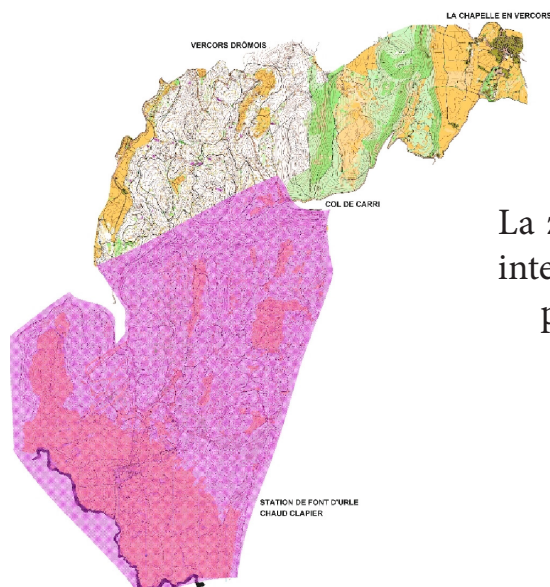
E-mail : [ot.vercors@wanadoo.fr](mailto:ot.vercors@wanadoo.fr)

Web : [www.vercors.com](http://www.vercors.com)

Les campings cars devront s'installer sur l'espace qui leur est réservé à Vassieux en Vercors (moins de 10 km du centre de course), espace gratuit avec point d'eau et de vidange. Ils peuvent aussi s'installer sur n'importe quel camping de leur choix.

Il est interdit aux campings cars de passer la nuit sur le parking ou dans la station de Font d'Urle.

**Terrains gelés :** en course d'orientation, lorsque le site de course est connu et qu'il s'agit d'une compétition importante, comme c'est le cas de ce championnat de France, les terrains sont "gelés", c'est à dire que les compétiteurs n'ont pas le droit de venir reconnaître ou de s'entraîner sur la zone.



La zone hachuré (en rose) est interdite d'accès à tous participants et/ou promeneurs.



# CONTACTS



**Directeur de course et Président  
du CDCO 26 :**

**Gérard COUPAT**

Email : [gerard.coupat@wanadoo.fr](mailto:gerard.coupat@wanadoo.fr)

Tél : 06 23 23 42 59

**Relations médias :**

**Hervé SIMON**

Email: [hsimon@ladrome.fr](mailto:hsimon@ladrome.fr)

Tél: 06 88 33 72 22

## ANNEXES

Clubs qualifiés lors CFC 2011 - Nationale 1	13
Clubs qualifiés lors CFC 2011 - Nationale 2	14
Clubs qualifiés lors CFC 2011 - Nationale 3	15



# CLUB QUALIFIES LORS DU CFC 2012



## • NATIONALE 1

- 1 NO Saint-Etienne
- 2 OE 42 : Orient-express Pélussin
- 3 OT Besançon
- 4 CSM Rillieux
- 5 Hautes-Vosges Orientation
- 6 Pradet OLES
- 7 ADO Chenôve
- 8 LOU Pierrelatte
- 9 CSLG Melun
- 10 CO Tours Sud
- 11 CSA-EMHM
- 12 Guyancourt Orientation 78
- 13 AC Aix-en-Provence
- 14 ECHO 73
- 15 SCAPA Nancy
- 16 Balise 25
- 17 Noyon CO
- 18 CSAG Metz
- 19 Crapahut
- 20 Toulouse OAC
- 21 TA Fameck
- 22 TA Douai
- 23 Orientation Caennaise
- 24 ASO Sillery
- 25 CS Pertuis
- 26 SO Lunéville
- 27 Quimper 29
- 28 AS IGN
- 29 C Rennes CO
- 30 Talant SO



## • NATIONALE 2

- |                                  |                              |
|----------------------------------|------------------------------|
| 1 VALMO                          | 30 BO Albi                   |
| 2 Annecy SO                      | 31 CO Mulhouse               |
| 3 OPA Montigny                   | 32 CO Boucles Seine          |
| 4 CO Bühl Florival               | 33 Opale Orientation         |
| 5 Corrèze CO                     | 34 Ycone                     |
| 6 LO Sanchev                     | 35 USSE CO                   |
| 7 CO Colmar                      | 36 LOU Pierrelatte           |
| 8 TA Douai                       | 37 Guyancourt Orientation 78 |
| 9 Givry SO                       | 38 Poitiers CO               |
| 10 NO Saint-Etienne              | 39 Quimper 29                |
| 11 OT Besançon                   | 40 V.H.S.O                   |
| 12 OE 42 orient-express pélussin |                              |
| 13 CO Tours Sud                  |                              |
| 14CSA-EMHM                       |                              |
| 15 ADO Chenôve                   |                              |
| 16 CO Lorient                    |                              |
| 17 AC Beauchamp                  |                              |
| 18 N.O.R.D                       |                              |
| 19 Charente-Maritime O           |                              |
| 20 Noyon CO                      |                              |
| 21 AS Martignas                  |                              |
| 22 O' Jura                       |                              |
| 23 Puymirol SNO                  |                              |
| 24 CSM Rillieux                  |                              |
| 25 Balise 77                     |                              |
| 26 AS Quétigny                   |                              |
| 27 SMOG                          |                              |
| 28 Biscarosse ONO                |                              |
| 29 CSLG Melun                    |                              |



### • NATIONALE 3

- 1 COL Etrechy
- 2 VALMO
- 3 OPA Montigny
- 4 Orient'Alp
- 6 Hautes Vosges Orientation
- 6 Guyancourt Orientation 78
- 7 Balise 63
- 8 AC Aix-en-Provence
- 9 AS Quétigny
- 10 Corbières OORE
- 11 VO 12
- 12 A Montpellier SO
- 13 Valbonne SAO
- 14 Mende O-48
- 15 SMOG
- 16 B.R.O.S
- 17 Pradet OLES
- 18 CO Bühl Florival
- 19 CO Colmar
- 20 OT Besançon
- 21 NO Saint-Etienne
- 22 Corrèze CO
- 23 LO Sanchey
- 24 RAMBO
- 25 ECHO 73
- 26 Sallanches OS 74
- 27 N.O.R.D
- 28 Velars OR
- 29 SAG Cestas
- 30 TA Fameck
- 31 ASOP Erstein
- 32 TA Douai
- 33 O' Jura
- 34 ASO Sillery
- 35 CSM Rillieux
- 36 Boussole Audomaroise
- 37 SO Lunéville
- 38 Crapahut
- 39 Opale Orientation
- 40 OS Mézières
- 41 C Rennes CO
- 42 AS Montigny CO
- 43 CO Tours Sud
- 44 ADO Chenôve
- 45 Puymirol SNO
- 46 SCAPA Nancy
- 47 V.H.S.O
- 48 Grande-Synthe O
- 49 CO Boucles Seine
- 50 CO Compiègne